

Paigaldamine väikese alglaadimistõmmise abil

Tööriist Mageia paigaldamiseks võrguhoidlast



Käsiraamatu tekst ja ekraanipildid on litsenseeritud vastavalt CC BY-SA 3.0 litsentsile <http://creativecommons.org/licenses/by-sa/3.0/>.

Käsiraamat on valmistatud [Calenco CMS](http://www.calenco.com) [<http://www.calenco.com>]'i abil, mille on välja töötanud [NeoDoc](http://www.neodoc.biz) [<http://www.neodoc.biz>].

Käsiraamatu on kirjutanud ja tõlkinud vabatahtlikud oma vabast ajast. Kui soovite kaasa aidata käsiraamatu paremaks muutmisele, võtke ühendust [dokumentatsioonimeeskonnaga](https://wiki.mageia.org/en/Documentation_team) [https://wiki.mageia.org/en/Documentation_team].

Paigaldamine väikese alglaadimistõmmise abil

Sisukord

.....	1
1. Paigaldamine väikese alglaadimistõmmise abil	1
1.1. Kokkuvõte	1
1.2. Enne alustamist	1
1.3. Paigaldamine	1
1.4. Paigaldamine - teine etapp	10

1. Paigaldamine väikese alglaadimistõmmise abil

1.1. Kokkuvõte

Mageia-<versioon>-netinstall-<arhit>.iso (varem tuntud kui Boot.iso) on väike tõmmis, mis sisaldab ainult tarkvara, mida on vaja DrakX paigaldusprogrammi käivitamiseks ja seejärel selleks, et leida üks järgmistest:

- **internetiallikad** (või kohalik peegel)
- ISO-tõmmis kohalikul **kõvakettal** või **USB-pulgal**
- ISO-tõmmis **CD/DVD peal**
- ISO-tõmmis **kohtvõrgus** (LAN)

ja leidmise järel paigaldamisega jätkata.

1.2. Enne alustamist

Mageia-<versioon>-netinstall-nonfree-<arhit>.iso (varem tuntud kui boot-nonfree.iso) sisaldab täiendavalt seadmete kommertsdraivereid, mis võivad olla vajalikud Teie võrguseadmele, kettakontrollerile või mõnele muule seadmele.



Failidega Mageia-<versioon>-netinstall-nonfree-<arhit>.iso ja Mageia-<versioon>-netinstall-<arhit>.iso saab võrgupaigalduse käivitada juhtmega võrgus või krüptimata WiFi võrgus (krüptitud WiFi ega Bluetooth ei ole lubatud).



Erinevalt paigaldamisest DVD või LiveDVD pealt on siin paigaldamise esimesel etapil (**Stage 1**) vaja üht-teist ka ise kirjutada. Sellel etapil käitub klaviatuur nii nagu oleks tal [Ameerika paigutus](https://en.wikipedia.org/wiki/Keyboard_layout#United_States) [https://en.wikipedia.org/wiki/Keyboard_layout#United_States]. See võib ajada päris segadusse, kui on vaja kirja panna nimesid ja asukohti.

Mageia-<versioon>-netinstall-nonfree-<arhit>.iso ja Mageia-<versioon>-netinstall-<arhit>.iso leiab [siit](https://www.mageia.org/en/downloads/) [https://www.mageia.org/en/downloads/]. Seda nimetatakse võrgupaigalduseks.

Samuti võib need tõmmised alla laadida meelepärasest Mageia peeglist, mille asukoha leiad nimekirjast <http://mirrors.mageia.org/>. Järgige peeglis lihtsalt teekonda /`distrib//cauldron/$ARCH/install/images/`, kus \$ARCH on i586 või x86_64.

Tõmmise allalaadimise järel kirjutage see CD või DVD peale või kui eelistate USB-pulka, siis tutvuge eelnevalt [juhistega](https://wiki.mageia.org/en/Installation_Media#Dump_Mageia_ISOs_on_an_USB_stick) [https://wiki.mageia.org/en/Installation_Media#Dump_Mageia_ISOs_on_an_USB_stick].

1.3. Paigaldamine

Seda sammu kutsutakse ka esimeseks etapiks (Stage 1).

1.3.1. Arvuti käivitub BIOS-e (MBR-i) režiimis

Kõigepealt ilmub selline vaade:

```

Welcome to Mageia install help

In most cases, the best way to get started is to simply press the <Enter> key.
If you experience problems with standard install, try one of the following
install types (type the highlighted text and press <Enter>):

o text for text installation instead of the graphical one.
o linux for standard graphical installation at normal resolution.
o linux vga=785 for low resolution graphical installation.

To repair an already installed system type rescue followed
by <Enter>.

You can also pass some <specific kernel options> to the Linux kernel.
For example, try linux noapic if your system has trouble operating
your network adapter correctly.
NOTE: You cannot pass options to modules (SCSI, ethernet card) or devices
such as CD-ROM drives in this way. If you need to do so, use noauto mode.

[F1-Help] [F2-Advanced Help]
boot: _
```

Käivitumisel saab langetada otsuse lugeda põhjalikku abi, milleks tuleb vajutada klahvi F2. Sealt tagasi paigaldusprogrammi juurde saab klahviga F1. Kui seda mitte valida, siis jätkatakse alglaadimist vaikeseadistusega.

1.3.2. Arvuti käivitub UEFI režiimis

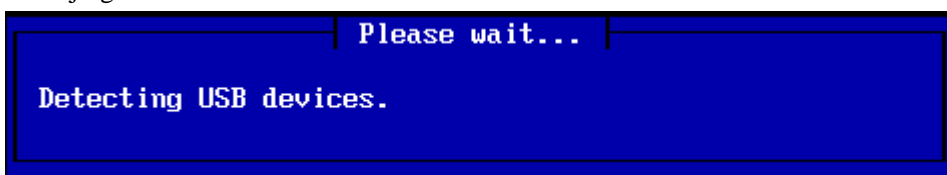
Kõigepealt ilmub selline vaade:



Valige nooleklahvi abil Mageia n paigaldamin ja vajutage klahvi Enter.

1.3.3. Mõlemas režiimis

Nähtavale ilmub järgmine vaade:



Esimesel etapil (Stage 1) ei kirjutata midagi kõvakettale, nii et siit on iga hetk turvaline väljuda. Selleks tuleb lihtsalt vajutada klahvikombinatsiooni ctrl+alt+del.

Klahvikombinatsiooniga alt+F3 saab lugeda logisid ja alt+F1 abil naasta paigaldusekraanile.

1.3.4. Paigaldusviisi valimine

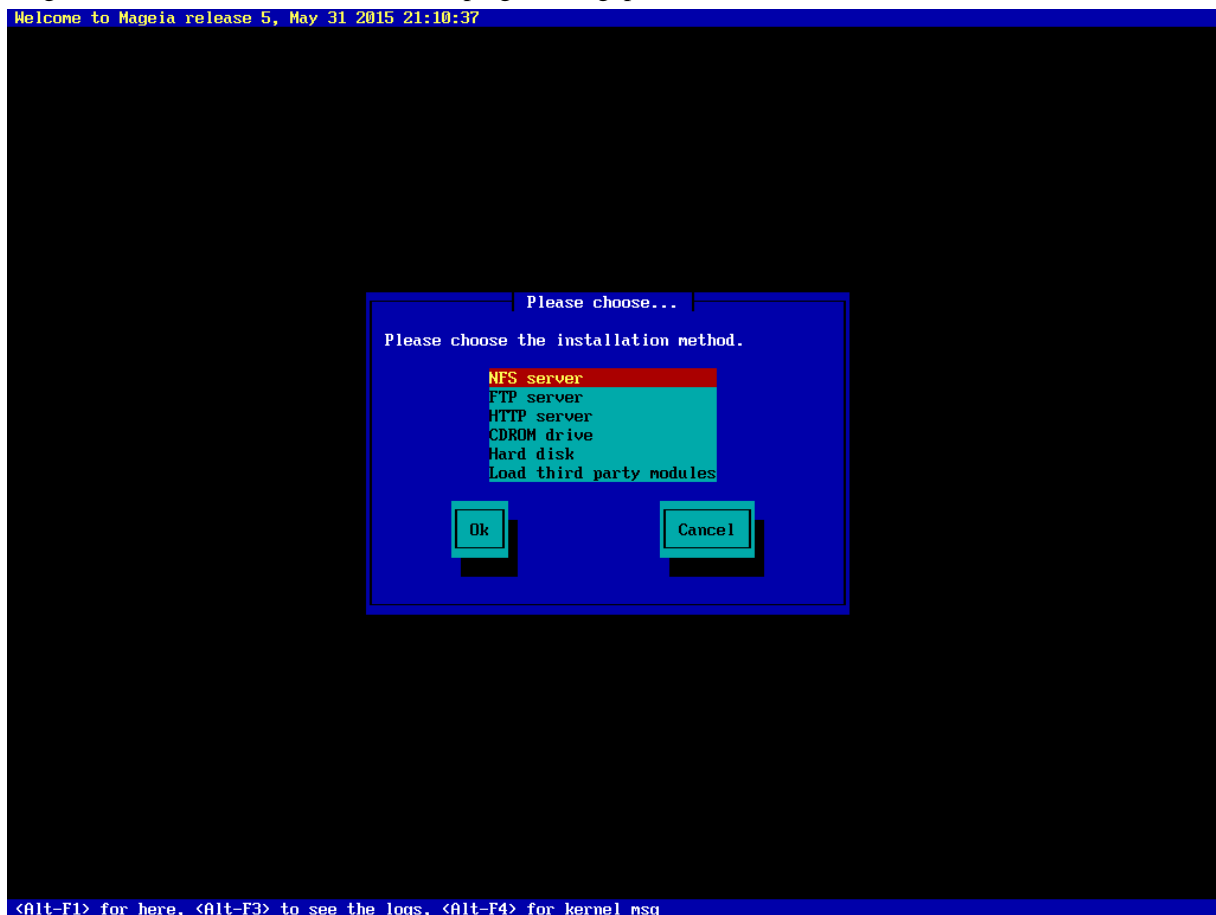
Nooleklahvidega saab liikuda loendis üles ja alla, kuni tõstetakse esile just see meetod, mida vajate.

Kui Te ei tea, mida õieti **võrgupaigalduseks** valida, valige FTP server.

Ettevõtte võrgus võivad FTP ja rsync olla blokeeritud, mistõttu sel juhul on üsna mõistlik valida **HTTP server**.

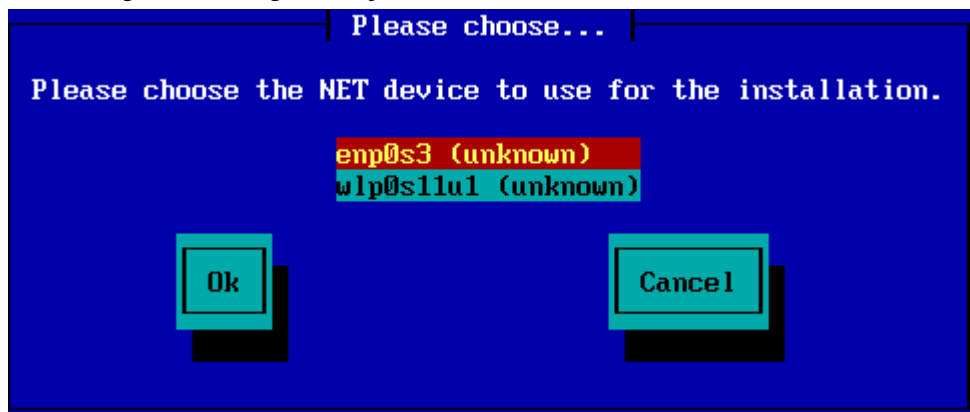
Vajutage tabeldusklahvi, kuni esile tõstetakse nupp Ok, ja vajutage siis klahvi Enter.

Paigaldamise kohta kõvakettal või USB-pulgalt vt tagapool.

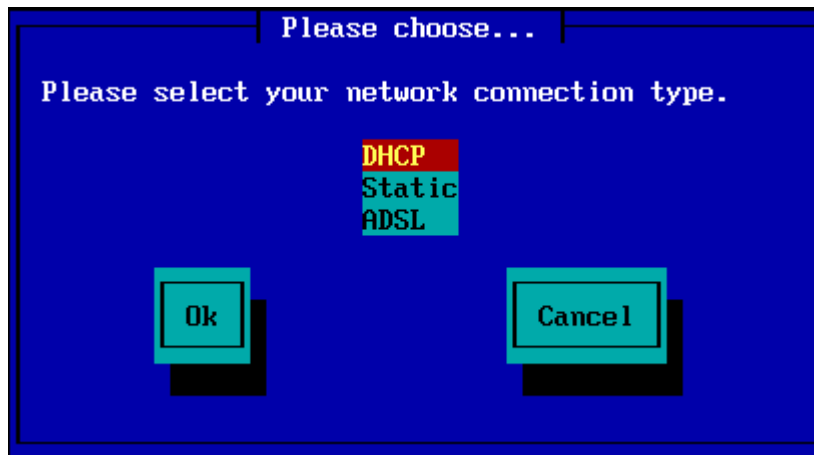


1.3.5. Võrguühenduse tüübi valimine

Kui Teil on mitu võrgukaarti, valige siit vajalik.

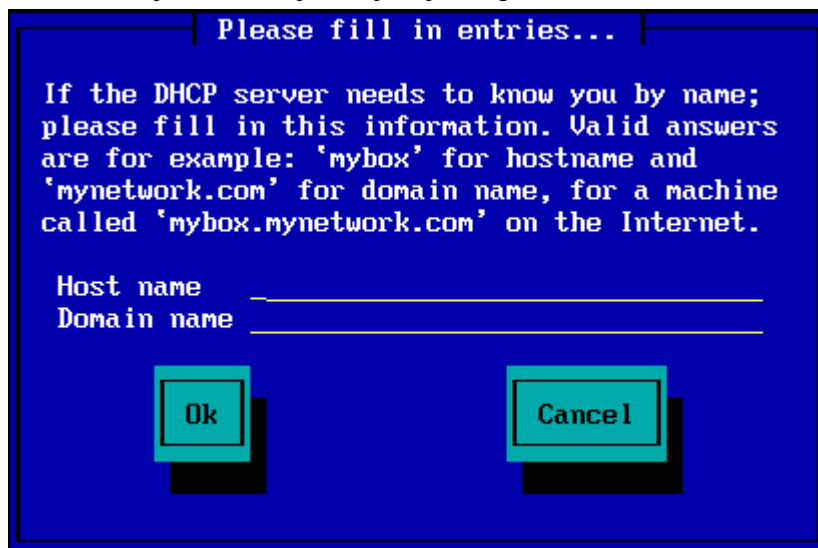


Kui Te ei oska midagi valida, valige **DHCP**



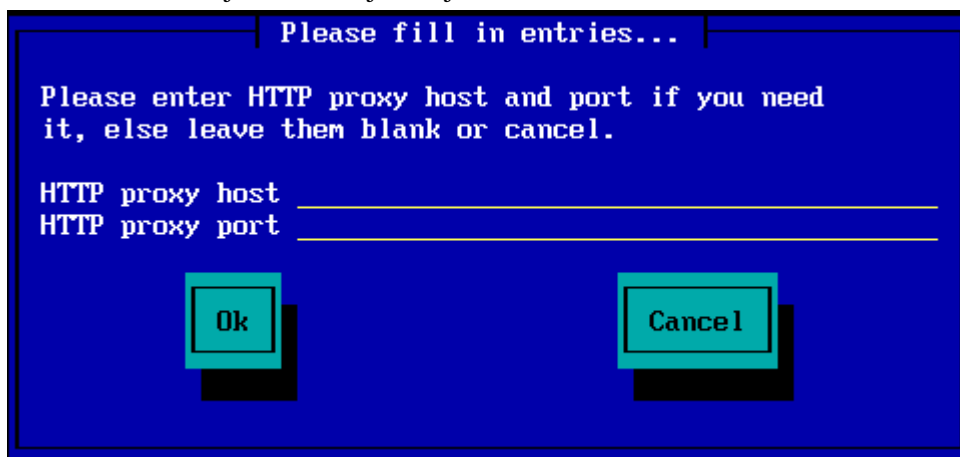
1.3.6. Masina ja domeeni nime määramine

Kui Te ei tea, mida ette võtta, jätke siin väljad tühjaks ja valige "Ok".



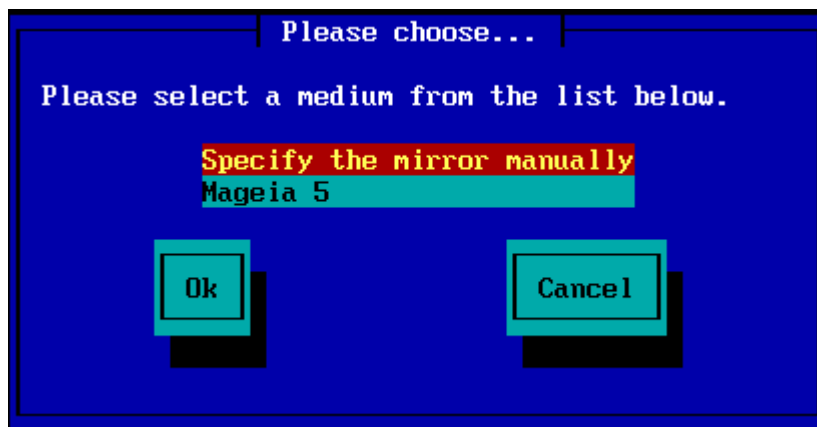
1.3.7. HTTP-puhverserver

Kui Te ei tea, mida ette võtta, jätke siin väljad tühjaks.



1.3.8. Andmekandja valimine

- Kui valite peegli määramise käsitsi, tuleb ka eelistatud andmekandja asukoht käsitsi kirja panna. See võib olla õige tülikas, kui Teil pole Ameerika paigutusega klaviatuuri.
- Valiku "Mageia" valimine annab loendi, mille seast saab vajaliku välja valida, kui loendis nooltega üles ja alla liikuda.



1.3.8.1. Peegli määramine käsitsi

Milline server ka [siin](http://mirrors.mageia.org/) [http://mirrors.mageia.org/] loetletutest valida, peab see kasutama samasugust puustruktuuri (algusega "mageia" või "Mageia") nagu Mageia ametlikes peeglites. Ehk teisisõnu: `.../mageia/distrib/<versioon>/<arhit>`

Välja "Mageia directory" korrektne kirje (ametliku peegli kasutamisel) peab olema näiteks selline:

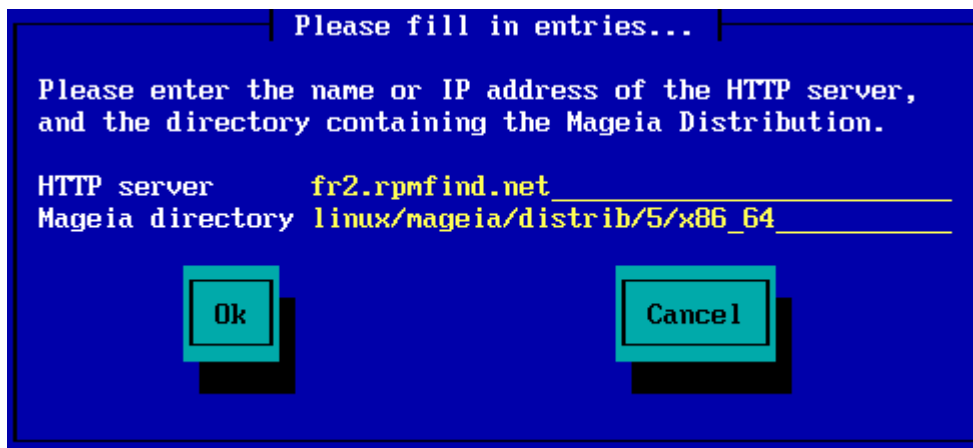
```
pub/linux/mageia/distrib/cauldron/i586
```

Teine näide Mageia 5 x86_64 oleks selline:

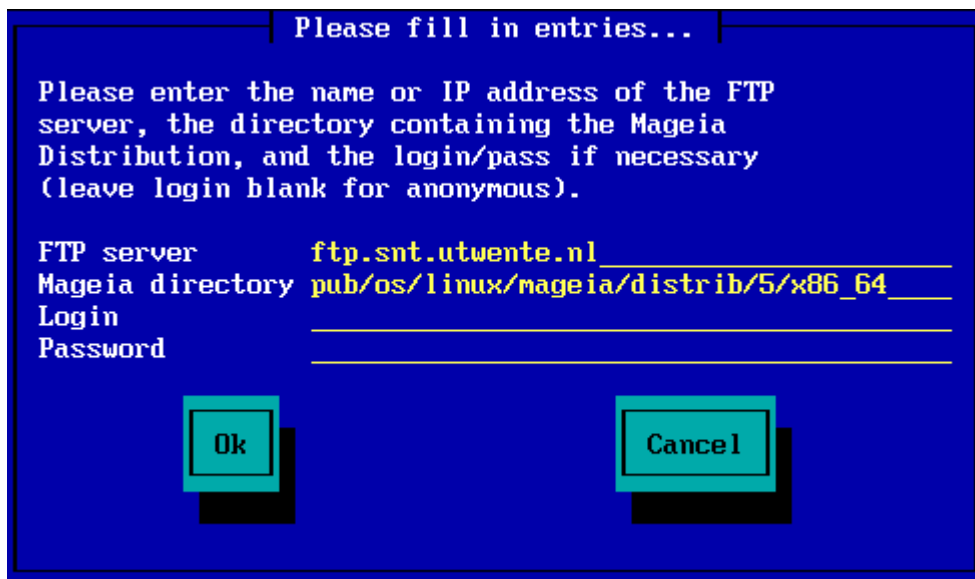
```
pub/Mirrors/Mageia/distrib/5/x86_64.
```

Teistel peeglitel võib olla teistsugune struktuur, mistõttu alltoodud pildid võivad olla pisut erinevad:

HTTP-serveri valimisel:

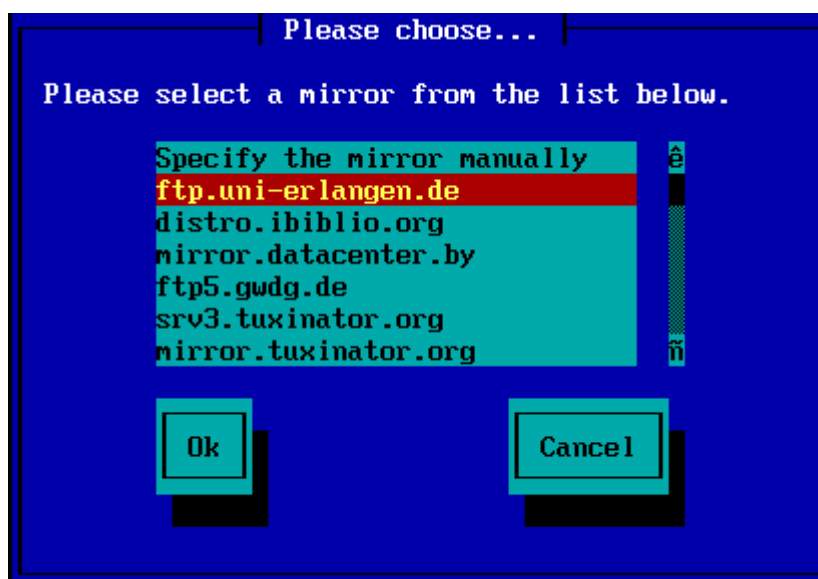


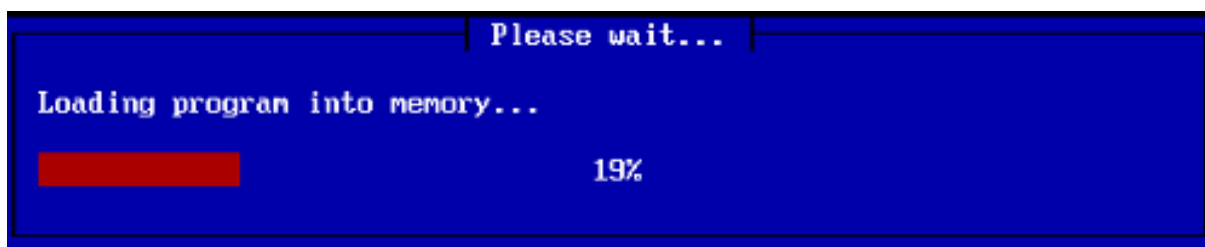
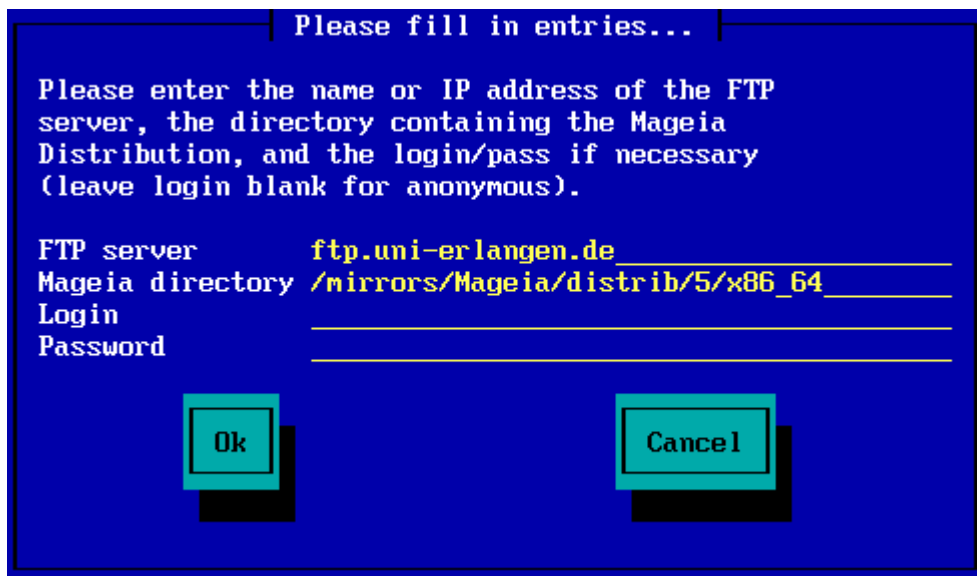
FTP-serveri valimisel:



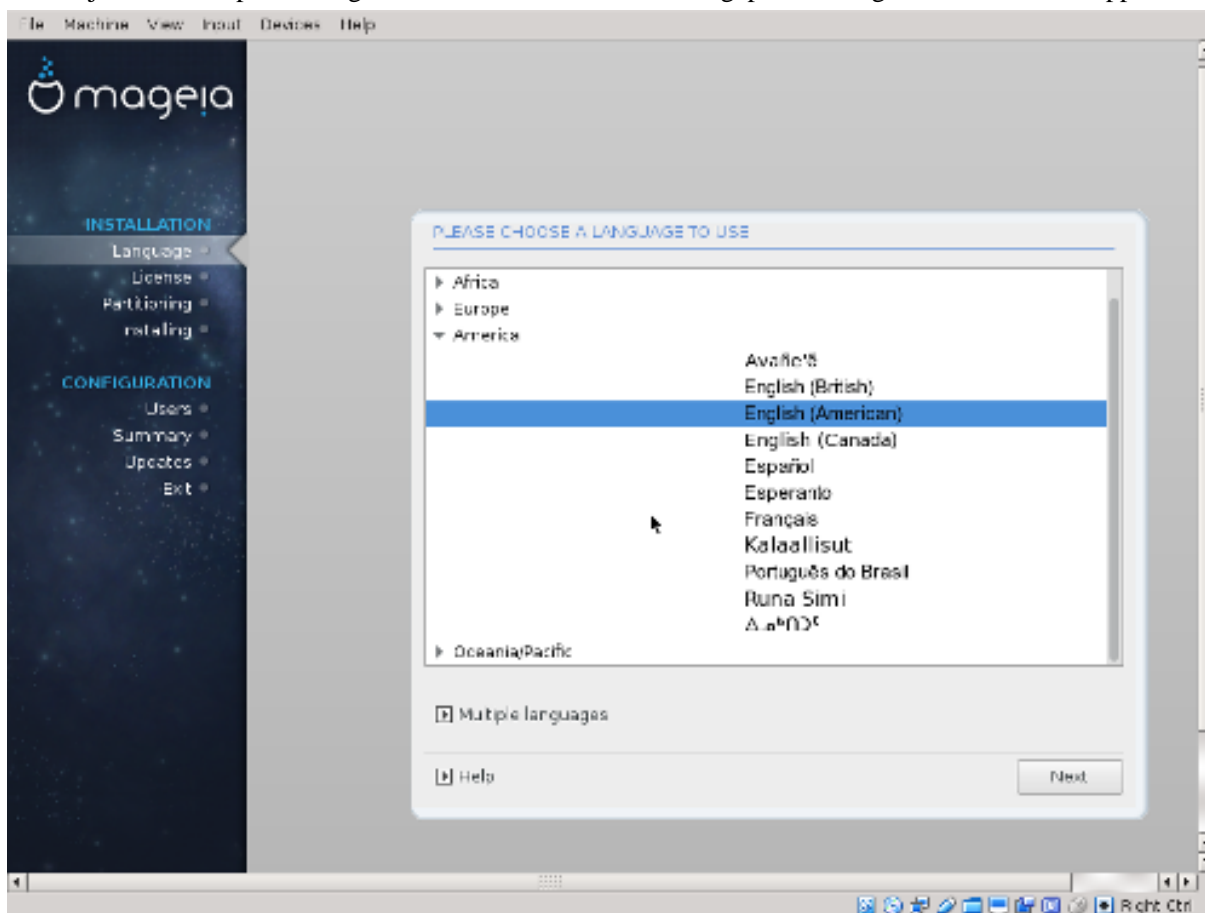
1.3.8.2. Mageia n (peegli valimine nimekirjast)

- Kui saate paigaldamise ajal rohkelt veateateid puudevate sõltuvuste kohta, taaskäivitage arvuti ja valige mõni muu peegel.
- FTP-serveri valimisel ilmub vaade, kus saab vajaduse korral anda kasutajanime ja parooli.
- Selle sammu järel paigaldatakse ja käivitatakse teine etapp ehk **Stage 2**.

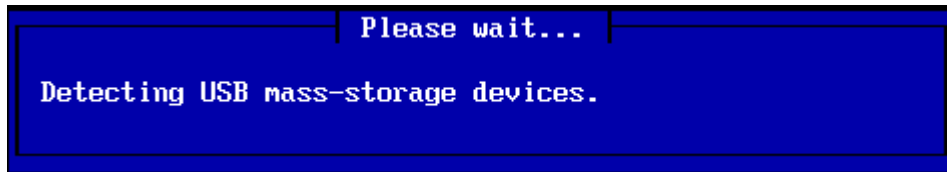




See on juba teise etapi ehk Stage 2 avaekraani, mille kohta vt tagapool osa Pigaldamine - teine etapp:



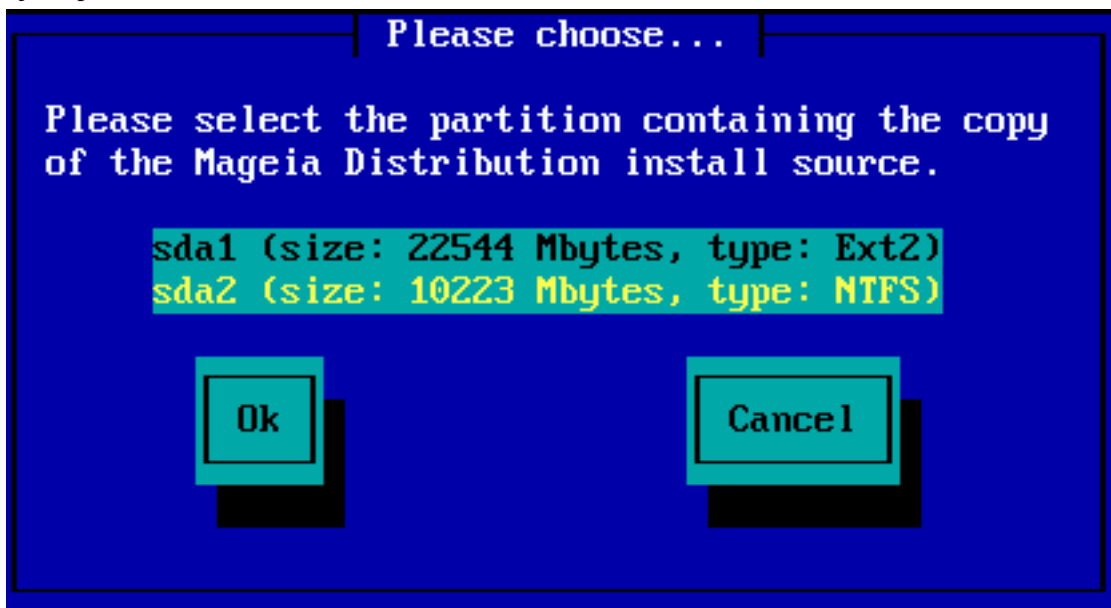
1.3.9. Paigaldamine kõvakettalt



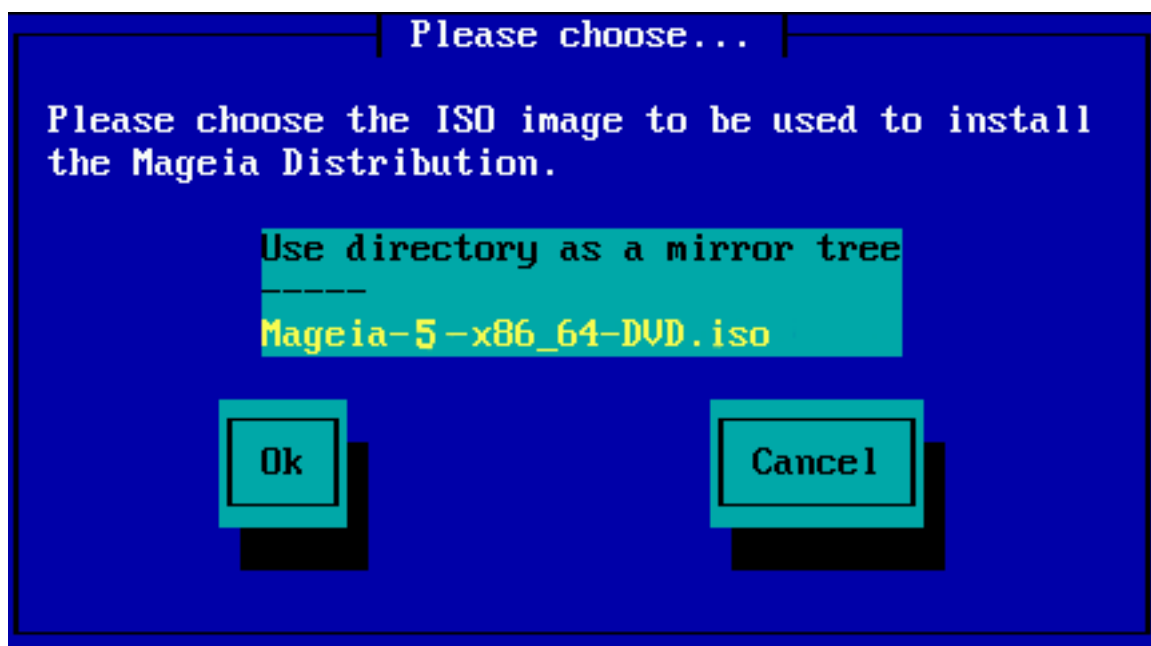
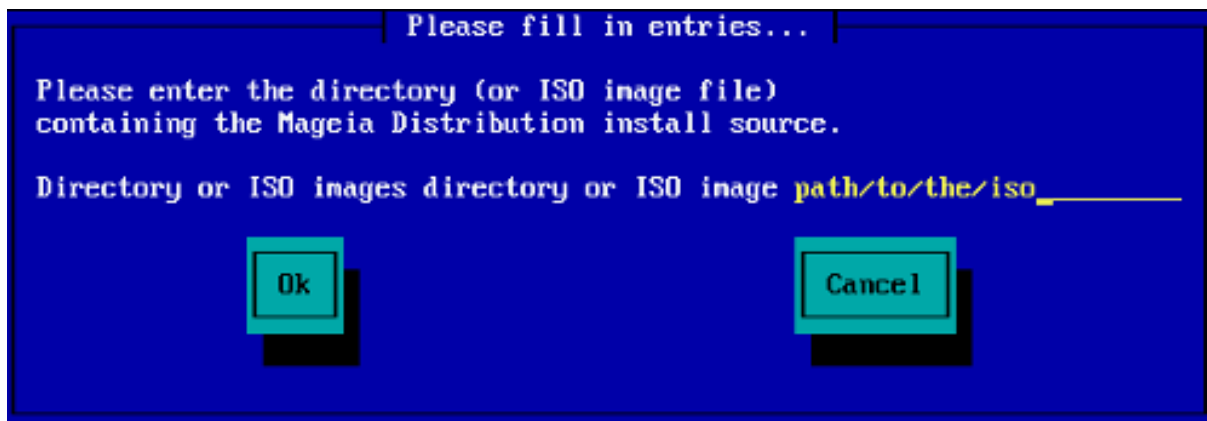
Kui soovite paigaldada kõvakettalt või USB-pulgalt, peate täpselt teadma, kuhu ISO-tõmmis on salvestatud. Kõigepealt tuleb aga valida kõvaketas (või USB-pulk)



ja seejärel partitsioon.



Nüüd tuleb määrata ISO-tõmmise kataloog või failinimi. Tühjaks jätmise või kataloogi korral on asi pisut lihtsam, sest siis pakub paigaldusprogramm ise välja kataloogide ja failide loendi, millest saab vajaliku välja valida nooleklahvidega alla ja üles liikudes (nagu näha teisel pildil).



1.4. Paigaldamine - teine etapp

- Esimene vaade, mida nüüd näeb, on keelevalik: "Please choose a language to use". Midagi ei ole veel kõvakettale kirjutatud, nii et kui soovite taaskäivitust teha, minge tty2 peale klahvikombinatsiooniga Ctrl+Alt+F2 ja vajutage Ctrl+Alt+Del (enne seda toob Ctrl+Alt+F7 Teid jälle tagasi, kui peaksite veel kord meelt muutma).
- See paigalduse osa on juba sama, mida näitab <http://doc.mageia.org/installer/5/en/content/selectLanguage.html>. Palun klõpsake lingile, et jätkata lugemist, ja vajaduse korral muutke aadressis "5", et saada teavet selle versiooni kohta, mida soovite paigaldada.